

Protokolle

Protokolle	1
Was ist CDS?	3
Was ist MMS?	3
Was ist CD?	3
Was ist ClO ₂ , Chlordioxid?.....	3
Was ist über Chlordioxid bekannt?.....	3
Wer ist Jim Humble?.....	4
PROTOKOLL A.	7
ALS AMATEUR ODER ANFÄNGER	7
PROTOKOLL B.	8
ALS GRUNDLAGEN (GLEICHWERTIG FÜR ALTES PROTOKOLL 1000 von Jim Humble)	8
PROTOKOLL C.	9
AS CDS (ALTES PROTOKOLL 101)	9
PROTOKOLL D.	10
DERMATOLOGISCH FÜR DIE HAUT	10
PROTOKOLL E.	11
ALS ENEMAS	11
PROTOKOLL F.	12
WIE HÄUFIG (VIRALES PROTOKOLL)	12
PROTOKOLL G.	13
ALS GAS, WENN NUR DIOXIDGAS VERWENDET WIRD	13
PROTOKOLL H.	14
ALS RAUM, UM KONTAGEN ZU VERMEIDEN	14
PROTOKOLL I.	15
ALS INSEKTEN UND Stiche	15
PROTOKOLL J.	16
SPÜLEN, MUNDPROTOKOLL	16
PROTOKOLL K.	17

Hinweis: Infos aus dem Internet sind keine Heilversprechen. Für Fragen und weiter Infos kontaktieren Sie ihren Arzt, Therapeuten oder Naturheilarzt Ihres Vertrauens.

ALS KIT, KOMBINIERT MIT DMSO.....	17
PROTOKOLL L.	18
WIE WASCHEN, BADEZIMMERPROTOKOLL.....	18
PROTOKOLL M.	19
WIE MALARIA, MIT HOHEN DOSEN	19
PROTOKOLL O.	20
ALS OPHTHALMOLOGE / OTORRINO (NASAL)	20
PROTOKOLL P.	21
ALS PARASITEN INTENSIVES PROTOKOLL.....	22
PROTOKOLL Q.	26
WIE BRENNT	26
PROTOKOLL R.	27
ALS REKTAL MIT KNOPF	27
PROTOKOLL S.	28
ALS EMPFINDLICH, MIT EINER SEHR KLEINEN DOSIERUNG.....	28
Besuchen sie unseren Web-Shop urs-raschle.ch/shop	29

Hinweis: Infos aus dem Internet sind keine Heilversprechen. Für Fragen und weiter Infos kontaktieren Sie ihren Arzt, Therapeuten oder Naturheilarzt Ihres Vertrauens.

gesund leben

besser schlafen

effektiver arbeiten

Was ist CDS?

CDS ist eine konzentrierte wässrige Lösung von 0,3% (3000 ppm) Chlordioxidgas ohne Natriumchlorit (NaClO₂) -Gehalt in der Lösung und hat einen neutralen pH-Wert.

10 ml werden mit 1 Liter Wasser verdünnt, wobei 0,003% (30 ppm) in 10 Schuss 100 ml pro Stunde als tägliche Dosis erhalten werden. (= 3 mg ClO₂ pro Dosis)

Was ist MMS?

MMS ist die Mischung aus Natriumchlorit (NaClO₂), die mit Zitronensäure aktiviert ist, die Natriumchlorit enthält und einen sauren pH-Wert aufweist. MMS ist der Name, den Jim Humble der Mischung aus Natriumchlorit (NaClO₂) gab, die zu dieser Zeit mit Zitronensäure aktiviert wurde.

Es funktioniert gut bei vielen Krankheiten, aber es gibt eine Magenreaktion und kann als Nebenwirkung Durchfall verursachen, und sein Geschmack ist für viele unangenehm. Es ist die Basis für die Herstellung von CDS

Was ist CD?

CD ist eine fortgeschrittenere Form von MMS .

Es ist das mit Salzsäure aktivierte Gemisch aus Natriumchlorit (NaClO₂), das Natriumchlorit enthält und einen sauren pH-Wert aufweist. Es hat einen besseren Geschmack und kann für seinen einfachen Transport nützlich sein, hat aber eine sekundäre Magenreaktion. Es ist die Basis für die Herstellung von CDS

Was ist ClO₂, Chlordioxid?

Chlordioxid ist nur das **Gas aus der Reaktion von Natriumchlorit (NaClO₂), das mit einer Säure aktiviert wird**, die in Wasser sehr gut löslich ist und bei 11 ° C verdampft

Was ist über Chlordioxid bekannt?

Erstens ist es ein Oxidationsmittel, dh eine Substanz, die die Verbrennung erleichtert, da sie im Gegensatz zu anderen Arzneimitteln allen Prozessen Sauerstoff hinzufügt.

Sauerstoff reichert sich nicht im Körper an und ist daher ein ganz anderer pharmakodynamischer Prozess. Darüber hinaus wird die Oxidation von unseren Abwehrzellen, wie Neutrophilen, bei der Phagozytose, die nichts anderes ist, als den Feind auf sehr einfache Weise zu verschlingen und zu verbrennen, auf ähnliche und natürliche Weise eingesetzt.

Wir können zu diesem Zeitpunkt 1326 wissenschaftliche Studien zu Chlordioxid in PubMed finden, in denen sich die meisten auf die Sicherheit der Toxizität beim Verzehr konzentrieren.

Bisher gibt es relativ wenige Artikel, die die therapeutische Wirksamkeit untersuchen.

Es wurde beobachtet, dass viele Medien, insbesondere in großen Ketten, vor der Gefahr von Chlordioxid warnen, basierend auf einem anekdotischen Zeugnis, das aus einer Aussage der FDA (Food and Drug Administration, USA) überhaupt nicht wissenschaftlich ist.

Diese Freisetzung warnt vor der Gefahr der Einnahme von Chlordioxid ohne Angabe der Menge, Konzentration oder Dauer der vermuteten Toxizität. Die Behauptung, dass ein Stoff giftig ist, ohne auch nur die Mengen anzugeben, hat keinerlei Gültigkeit.

Hinweis: Infos aus dem Internet sind keine Heilversprechen. Für Fragen und weiter Infos kontaktieren Sie ihren Arzt, Therapeuten oder Naturheiler Ihres Vertrauens.

Gesundheitsbehörden auf der ganzen Welt können diesbezüglich auch keine wissenschaftlich belegten Fälle oder Studien zitieren. Diese Warnung wurde weltweit verbreitet, wo Gesundheitsbehörden das Kopieren und Einfügen dieser Daten ohne Überprüfung warnen.

Ein Arzt oder Toxikologe weiß, dass jede Substanz in extremen Mengen oder sehr starken Konzentrationen für den menschlichen Körper toxisch ist. Wenn wir die Toxizität von Chlordioxid (340 Milligramm pro Kilo bei männlichen Mäusen) vergleichen, ist sie praktisch dieselbe wie Koffein (367 Milligramm) pro Kilo bei männlichen Mäusen). Dies bedeutet, dass eine gesunde 70 kg schwere Person 14 Tage lang etwa 23.000 mg einnehmen sollte, um sich zu berauschen, was absolut unmöglich ist.

Laut Studien, die in einem Bericht der EPA (Environmental Protection Agency) widergespiegelt wurden, beträgt NOAEL 3 Milligramm pro Kilo Körpergewicht pro Tag. Dies entspricht 210 mg bei einer 70 kg schweren Person und 150 mg täglich bei einer 50 kg schweren Person ohne toxische Wirkung.

Die maximale Menge der empfohlenen Protokolle überschreitet bei Erwachsenen 20 mg täglich nicht. Von einer Gefahr durch die Aufnahme von Chlordioxid in diesen Mengen zu sprechen, ist völlig absurd und noch mehr nach 13 Jahren Erfahrung kenne ich kein ernstes Problem in dieser Hinsicht mit CDS. Es gibt Tausende von Menschen, die ihre Zeugnisse auch im Internet abgegeben haben, um gleichzeitig ihre Wirksamkeit und Sicherheit zu bestätigen.

Einer der wichtigsten Aspekte ist, dass Chlordioxid in Wasser extrem löslich ist, ohne chemische Bindungen zu bilden, dh es ist ein Gas, das sich wirklich vollständig in Wasser löst. Dies liegt daran, dass es eine dem Wassermolekül sehr ähnliche Molekülstruktur aufweist, so dass es sich aus diesem und anderen Gründen vollständig auflöst.

Chlordioxid ist als das bekannteste Desinfektionsmittel bekannt, da es in einem weiten pH-Bereich sowohl Bakterien als auch Pilze, Viren und kleine Parasiten eliminieren kann. Es wird seit 80 Jahren zur Desinfektion von Trinkwasser verwendet, ohne in all den Jahren Probleme zu verursachen.

Es wird in der Industrie häufig zur Desinfektion eingesetzt.

Es wird auch zum Bleichen von Papier verwendet, jedoch in extremen Konzentrationen und Mengen, die nichts mit der Einnahmedosis zu tun haben.

CDS ist nur das Gas in der Mischung, das von dem Wasser gesprudelt wird, das pH-neutral ist und viele Vorteile hat, da es normalerweise keine Reizungen oder Nebenwirkungen wie MMS oder CD verursacht. Beide haben jedoch ihre therapeutischen Eigenschaften.

Wer ist Jim Humble?

Seltsamerweise gibt es immer noch Geschichten, die aus einem Roman zu stammen scheinen, und ich habe mich gefragt, ob sie echt sind. Die Geschichte, die mich in den letzten Jahren vielleicht am meisten beeindruckt hat, ist die von Jim Humble, einem Ingenieur, der in der Goldsuche tätig war und zufällig ein Heilmittel für eine der schlimmsten Infektionskrankheiten der Welt gefunden hat, Malaria.

Während er im Dschungel von Guayana und ungefähr 400 Meilen von jedem Krankenhaus entfernt und mitten im Dschungel nach Gold suchte, erkrankte sein Team an Malaria.

Da sie diese Möglichkeit nicht vorausgesehen hatten, trugen sie keine Medikamente, die sie lindern könnten.

Hinweis: Infos aus dem Internet sind keine Heilversprechen. Für Fragen und weiter Infos kontaktieren Sie ihren Arzt, Therapeuten oder Naturheilarzt Ihres Vertrauens.



Das einzige, was Jim Humble hatte, war ein Trinkwasserdesinfektionsmittel namens stabilisierter Sauerstoff, nämlich Natriumchlorit (NaClO_2). Am Ende beschloss er, seinem Volk, das Fieber von über 40°C hatte und mitten in einem Malariaanfall wahnsinnig war, ein paar Tropfen zu geben. Seine Überraschung war, dass Jim nach vier Stunden feststellte, dass sich alle um das Feuer versammelt hatten und sich von einer der schlimmsten Infektionskrankheiten der Welt erholt hatten, als wäre nichts passiert. Kurz darauf erkrankte er an Malaria und die MMS arbeitete auch ...

Wir teilen eine große Freundschaft und die Tatsache, dass jeder auf seine Weise über viele Jahre hinweg auf sehr tiefe Weise über Chlordioxid nachforscht.

Dank seiner Entdeckung wurde ich von Arthritis geheilt und es war die Grundlage für die Entwicklung des CDS, einer Version des reinen Gases ohne Verunreinigungen wie Chlorit, die unerwünschte Nebenreaktionen verursachen.

Ich möchte ein neues System von Protokollen durch Buchstaben vorstellen. Der Grund ist einfach, da oft mehrere Protokolle je nach Krankheit kombiniert werden müssen, damit die Protokolle für eine höhere Effizienz leicht kombiniert werden können. Ich weiß, dass dies für manche seltsam klingen wird, aber aufgrund der aktuellen Situation ist dies ein Versuch, eine einfache Reihenfolge zu erstellen.

Hier listen wir die Protokolle der Reihe nach auf:

- PROTOKOLL A.
- PROTOKOLL B.
- PROTOKOLL C.
- PROTOKOLL D.
- PROTOKOLL E.
- PROTOKOLL F.
- PROTOKOLL G.
- PROTOKOLL H.
- PROTOKOLL I.
- PROTOKOLL J.
- PROTOKOLL K.
- PROTOKOLL L.
- PROTOKOLL M.
- PROTOKOLL O.
- PROTOKOLL P.
- PROTOKOLL Q.
- PROTOKOLL R.
- PROTOKOLL S.

Dies sind die wichtigsten Protokolle. Mehr Informationen in den **Büchern** Abschnitt oder im Forum www.saludprohibida.com

× **Warnung**

Merken Sie sich; Die Ergebnisse sind nur Bewertungen der experimentellen Forschung an Freiwilligen. Sie stellen keine medizinische Beratung oder Verschreibung dar. Wir postulieren keine Empfehlung an irgendetwas.... für eine bestimmte Bedingung oder Krankheit.

PROTOKOLL A.

ALS AMATEUR ODER ANFÄNGER

Die erste Dosis beträgt 3 ml CDS (oder drei aktivierte Tropfen (im Verhältnis 1: 1, wenn kein CDS vorhanden ist), wobei am ersten Behandlungstag vor dem Schlafengehen 200 ml Wasser hinzugefügt werden.

Am zweiten Tag werden weitere 3 ml CDS (oder drei Tropfen) eingenommen (aktiviert) durch Zugabe von 200 ml Wasser eine Stunde nach dem Frühstück und weitere drei Tropfen durch Zugabe von 200 ml Wasser vor dem Schlafengehen aktiviert.

Am dritten Tag werden die beiden vorherigen Dosen nach dem Frühstück und vor dem Schlafengehen eingenommen, wobei eine weitere Dosis hinzugefügt wird eine Stunde nach dem Essen.

Dann fahren Sie mit den gleichen drei Dosen fort, eine Stunde nach dem Frühstück, Mittagessen und vor dem Schlafengehen, der notwendigen Zeit der Behandlung, bis Sie sich erholt fühlen.

Dieses Protokoll ist geeignet, um langfristig und auch angewendet zu werden dient als Wartung.

Hinweis: Infos aus dem Internet sind keine Heilversprechen. Für Fragen und weiter Infos kontaktieren Sie ihren Arzt, Therapeuten oder Naturheilarzt Ihres Vertrauens.

PROTOKOLL B.

ALS GRUNDLAGEN (GLEICHWERTIG FÜR ALTES PROTOKOLL 1000 von Jim Humble)

Normalerweise beginnt es mit einer niedrigen Dosis von 6 täglich aktivierten Tropfen, die in den ersten 3 Tagen in eine Flasche mit 1 bis 1,5 Litern Wasser gegeben werden. dann wird die Dosis auf ungefähr 12 aktivierte Tropfen erhöht und diese während der nächsten 4 Tage in eine Flasche mit 1 bis 1,5 Litern Wasser gegeben; dann bis zu 18 Tropfen täglich, 7 Tage lang in eine Flasche mit 1 bis 1,5 Litern Wasser geben, und schließlich bis zu 24 Tropfen, 7 Tage lang in eine Flasche mit 1 bis 1,5 Litern Wasser geben Plus.

Die tägliche Dosis sollte immer den ganzen Tag über eingenommen werden, aufgeteilt in 8 bis 12 Teile (Markierungen können auf der Flasche angebracht werden). Es ist ratsam, die entsprechende Tagesdosis jeden Morgen zu aktivieren, sie in eine Flasche mit 1 bis 1,5 Litern Wasser zu geben und während des Restes der Behandlung, deren Standarddauer drei Wochen oder die erforderliche Zeit beträgt, stündlich etwas zu trinken Behandlung, bis Sie sich erholt fühlen.

Wenn Übelkeit auftritt, wird die Dosis auf das vorherige Niveau reduziert.

6 Tropfen 3 Tage in einer Flasche mit 1 bis 1,5 Litern Wasser.

12 Tropfen 4 Tage in einer Flasche mit 1 bis 1,5 Litern Wasser.

18 Tropfen 7 Tage in einer Flasche mit 1 bis 1,5 Litern Wasser.

24 Tropfen 7 Tage in einer Flasche mit 1 bis 1,5 Litern Wasser.

Je kranker eine Person ist, desto langsamer muss die Dosiserhöhung sein.

Ein Tropfen aktiviertes Natriumchlorit mit der Säure entspricht ungefähr 1 ml CDS

PROTOKOLL C.

AS CDS (ALTES PROTOKOLL 101)

10 ml CDS 3000 ppm (oder 100 ml CDS 300 ppm) werden pro Tag zu 1 Liter Wasser gegeben. Ein Teil wird jede Stunde eingenommen, bis der Inhalt der Flasche fertig ist (8 bis 12 Dosen). Bei schwerer Krankheit oder Lebensgefahr sollte die Dosis langsam und schrittweise in getrennten Dosen erhöht werden, die den ganzen Tag über eingenommen werden und je nachdem, wie Sie sich fühlen, max. 30 ml pro Liter Wasser. Wenn Sie mehr trinken müssen, bereiten Sie eine weitere Flasche Wasser vor. Die Dosis sollte reduziert werden, wenn Sie sich krank oder übel fühlen. 60 ml sollten in 12 Tagesdosen (5 ml / h für 100 kg) nicht überschritten werden. Die Dauer der Behandlung ist die Zeit, die erforderlich ist, bis Sie sich erholt fühlen (Dosisreaktion).

• **Protokoll C = 10 ml CDS 3000 ppm in 1 Liter Wasser pro Tag .**

Protokoll C wird zur Behandlung der meisten Krankheiten und zur allgemeinen Reinigung von Toxinen oder zur Entgiftung verwendet. Es ist auch ein Entgiftungsverfahren, wahrscheinlich das effektivste bekannte. Bis heute gibt es keine Probleme mit Nebenwirkungen oder unerwünschten Wechselwirkungen, und es verursacht normalerweise keinen Durchfall, wenn es vollständig im Magen absorbiert wird. Wenn Sie andere Medikamente einnehmen, sollten Sie einen Sicherheitsabstand von ein bis zwei Stunden einhalten, damit die Wirksamkeit des CDS nicht verloren geht.

Pro Tag werden 10 ml CDS 3000 ppm zu 1 Liter Wasser gegeben.

PROTOKOLL D.

DERMATOLOGISCH FÜR DIE HAUT

Eine Sprühdüse wird mit 0,3% CDS (3000 ppm) gefüllt und auf den betroffenen Bereich aufgetragen. Bei Wunden, Verbrennungen oder anderen Hautproblemen wird es direkt auf die Haut aufgetragen. Die Lösung sollte kein Stechen oder Brennen verursachen, sondern Schmerzen und Blutungen lindern. Der Vorgang kann mehrmals täglich (sogar einmal pro Stunde) wiederholt werden. In einigen empfindlichen Fällen, wie z. B. bei Schleimhäuten, kann es erforderlich sein, die Konzentration mit etwas Wasser zu senken. Es wird nicht für Okklusivverbände in konzentrierter Form verwendet!

Hinweis: Infos aus dem Internet sind keine Heilversprechen. Für Fragen und weiter Infos kontaktieren Sie ihren Arzt, Therapeuten oder Naturheilarzt Ihres Vertrauens.

PROTOKOLL E.

ALS ENEMAS

10 ml CDS (oder 10 Tropfen aktivierte CD) werden für jeden Liter warmes Wasser bei ungefähr Körpertemperatur verwendet. Darmspülungen sind in der Regel etwa 2 Liter. Der Bewässerungsapparat wird mit Wasser gefüllt und das CDS wird hinzugefügt. Ein wenig Vaseline oder Creme wird auf die Spitze aufgetragen, während sie in das Rektum eingeführt wird. Die beste Position ist, auf der rechten Seite zu liegen, um ein leichtes Eindringen von Wasser zu ermöglichen. Das Ventil öffnet sich und der Doppelpunkt beginnt sich zu füllen. Es kann in mehreren kleinen Chargen oder auch auf einmal durchgeführt werden, abhängig von den Bedingungen und dem Wohlbefinden der Person.

Versuchen Sie, die Flüssigkeit vor dem Evakuieren etwa drei Minuten lang aufzubewahren, um die Effizienz zu erhöhen. Mehr als fünf Minuten sind nicht erforderlich. 10 ml CDS für jeden Liter warmes Wasser oder alternativ 10 aktivierte CD-Tropfen für jeden Liter warmes Wasser.

Dieses Protokoll ist bei chronischen Lebererkrankungen, Parasitose, Autismus und anderen Magen-Darm-Erkrankungen unerlässlich.

Abhängig vom Grad der Erkrankung und dem Zustand des Patienten wird es normalerweise bis zu einmal täglich, vorzugsweise nachts, vor dem Schlafengehen angewendet. In der Regel wird es ein bis zwei Wochen lang alle zwei oder drei Tage angewendet. Es gibt Berichte von Personen, die dieses Protokoll lange Zeit bis zu zweimal täglich bei schweren Krankheiten angewendet haben, ohne in den meisten Fällen negative Nebenwirkungen gehabt zu haben. Es ist am besten, es an jede Person anzupassen. Sie können Meerwasser hinzufügen: 1 Teil Meerwasser + 3 Süßwasser.

Viele Leute fanden das YOGUI-System sehr nützlich:

- 3 Nächte hintereinander.
- 3 Nächte: eine Ja und eine Nein.
- 3 Nächte: alle 3 Tage.
- 3 Nächte, eine pro Woche.

Obwohl dieses Protokoll wirksam ist, ist es bei Hämorrhoiden und Rektalfissuren einfacher, das P-Knopf-Protokoll anzuwenden.

- Die meisten Krankheiten haben ihren Ursprung im Darmmagen.
- CDS entfernt Toxizität und macht Adhäsionen rückgängig.
- Das Entfernen der Toxizität verringert die Ermüdung.
- CDS entfernt Biofilm, Bakterien, Candida, Pilze, eingekapselte Fäkalien und Protozoenparasiten

PROTOKOLL F.

WIE HÄUFIG (VIRALES PROTOKOLL)

1 Dosis: 1 ml CDS alle 15 Minuten, 1 Stunde und 45 Minuten in acht Dosen = 8 ml CDS in 1 Liter Wasser Sie können 8 ml CDS 0,3% in eine 1-Liter-Flasche Wasser geben (destilliert oder mineralisch) und teilen Sie die Flasche in 8 gleiche Teile, markieren Sie sie mit Linien und trinken Sie alle fünfzehn Minuten eine Marke.

Hinweis: Infos aus dem Internet sind keine Heilversprechen. Für Fragen und weiter Infos kontaktieren Sie ihren Arzt, Therapeuten oder Naturheilarzt Ihres Vertrauens.

PROTOKOLL G.

ALS GAS, WENN NUR DIOXIDGAS VERWENDET WIRD

1. Glasprotokoll:



6 bis 8 Tropfen CD werden in einem Glas ohne Zugabe von Wasser aktiviert. Der betroffene Bereich wird sofort auf den offenen Teil des Glases (den Mund) gelegt, damit das Gas nicht austritt und die Flüssigkeit zu keinem Zeitpunkt die Haut berührt. Die Expositionsdauer beträgt in der Regel 3 Minuten und sollte 5 Minuten nicht überschreiten, um keine Reizungen zu verursachen. Die Behandlung dauert in der Regel **nicht länger** als 1 bis 3 Minuten und kann so oft wie nötig im Abstand von jeweils 1 Stunde wiederholt werden.

2. Taschenprotokoll:

Dieses Protokoll wird verwendet, wenn große Teile der Haut behandelt werden müssen oder eine Einnahme nicht möglich ist. Zunächst werden wir einen Schlafsack mit 2 großen Müllsäcken herstellen, die so zusammengeklebt sind, dass wir bequem in den Schlafsack gelangen und alles bedeckt lassen, außer dem Kopf, der immer außerhalb des Schlafsacks bleiben sollte, um dies zu vermeiden auf diese Weise die Dämpfe atmen. Damit das Gas alle Teile erreicht, ist es ratsam, sich auszuziehen, bevor Sie in den Beutel gelangen. Dann werden 30 Tropfen CD in einem Glas- oder Porzellanbehälter ohne Zugabe von Wasser aktiviert und in den offenen Beutel eingeführt. Die Person wird dann eingeführt, indem der Beutel bis zum Hals angehoben und von innen mit den Händen fest geschlossen wird. Aktivieren Sie 30 Tropfen CD ohne Wasser und legen Sie den Behälter in den Beutel.

Hinweis: Infos aus dem Internet sind keine Heilversprechen. Für Fragen und weiter Infos kontaktieren Sie ihren Arzt, Therapeuten oder Naturheilarzt Ihres Vertrauens.

PROTOKOLL H.

ALS RAUM, UM KONTAGEN ZU VERMEIDEN

Raumprotokoll, um Ansteckung oder Lungenerkrankungen zu vermeiden:

Aktivieren Sie 6 - 12 Tropfen je nach Größe des Raums in einem trockenen Glas, ohne Wasser hinzuzufügen, und stellen Sie es in das Schlafzimmer, wo es langsam verdunstet. Die Operation ist sehr effektiv gegen Ansteckung durch Ihren Partner, wenn er neben Ihnen schläft oder wenn sich mehr als ein Kind im selben Raum befindet. Lassen Sie die CD etwa 2 Meter von der kranken Person entfernt. Je heißer der Raum ist, desto schneller verdunstet er. Wenn Sie den Verdunstungsprozess verlangsamen möchten, können Sie der Mischung einen Esslöffel Wasser hinzufügen.

Aktivieren Sie 6 bis 12 Tropfen CD ohne Wasser in einem Glas. (= 6 bis 12 ml CDS)

Hinweis: Infos aus dem Internet sind keine Heilversprechen. Für Fragen und weiter Infos kontaktieren Sie ihren Arzt, Therapeuten oder Naturheilerarzt Ihres Vertrauens.

PROTOKOLL I.

ALS INSEKTEN UND Stiche



Im Protokoll I oder Insects-Protokoll kann die CD (MMS oder CDH) für Bisse verwendet werden. Die schnellste und effizienteste ist die CDS, wenn sie zur Hand ist. Da CDS normalerweise im Kühlschrank aufbewahrt wird, hat es den Vorteil, dass die Schwellung sofort verringert wird. Vorgehensweise: Eine Gaze oder ein Gewebe wird mit CDS getränkt. Es wird angewendet, indem es direkt auf dem Biss oder Biss belassen wird und trocknen gelassen wird. Es wird geprüft, ob ein Stachel oder Spieß herausgezogen werden muss. Der Vorgang kann beliebig oft wiederholt werden und muss anschließend nicht mehr mit Wasser gewaschen werden. Es gilt auch für Verbrennungen. Es wird nicht okklusiv verwendet (!)

Dies kann für alle Arten von Insektenstichen, Spinnen- oder Quallenbissen verwendet werden.

PROTOKOLL J.

SPÜLEN, MUNDPROTOKOLL

Dosierung: 10 ml CDS in einem 200 ml Glas Wasser. Zunächst spülen sie den Mund aus und gurgeln 3 Minuten lang 3 bis 4 Mal am Tag. Später nur einmal am Tag. Eine andere Möglichkeit besteht darin, die Zahnbürste zu verwenden, die Zähne zu putzen und das Zahnfleisch zu massieren. Bei tiefen Beugungen kann der Mischung 1 ml DMSO (siehe unten) zugesetzt werden.

Hinweis: Infos aus dem Internet sind keine Heilversprechen. Für Fragen und weiter Infos kontaktieren Sie ihren Arzt, Therapeuten oder Naturheilarzt Ihres Vertrauens.

PROTOKOLL K.

ALS KIT, KOMBINIERT MIT DMSO

Anwendungsprotokoll: Bei fast allen Hauterkrankungen wie Akne, Psoriasis, Ekzem, Fußpilz, Wunden usw. Es wird normalerweise verwendet, indem aktivierte CD auf die Haut aufgetragen wird, gefolgt von DMSO bis zu 10 Mal täglich pro Stunde. Dazu werden 20 ml CDS (alternativ 20 Tropfen aktivierte CD) mit ca. 50 ml Wasser in einer Sprühflasche gemischt. Diese stabilen Lösungen halten es kühl und dunkel und halten mehrere Tage bis eine Woche. Anschließend werden drei Teelöffel DMSO + ein Teelöffel Wasser in ein kleines Glas gegeben. ABS- oder PET-Plastikflaschen oder Gummihandschuhe sollten nicht verwendet werden, da sie von DMSO aufgelöst und durch die Haut (!) Getragen werden können.

PE- oder HDPE-Flaschen sind in diesem Fall korrekt. Es wird maximal 10 Mal täglich aufgetragen, auf die Haut gesprüht und das verdünnte DMSO später mit der Hand gerieben. Bei einer groß angelegten Behandlung werden die behandelten Hautbereiche stündlich gewechselt. Dieser Vorgang wird 3 Tage die Woche durchgeführt und dann kann sich die Haut für die anderen 4 Tage regenerieren. Wenn auf der Haut übermäßige Trockenheit auftritt, müssen die Lösungen weiter verdünnt oder Aloe Vera oder natives Olivenöl auf die Haut gerieben werden, um sie zu beruhigen. Bei übermäßiger Trockenheit mit Reizung die Dosis reduzieren oder die Behandlung abbrechen.

In keinem Fall sollte DMSO in Flaschen mit einem Gummitropfen gelagert werden, da es verdünnt und die Lösung verunreinigt.

PROTOKOLL L.

WIE WASCHEN, BADEZIMMERPROTOKOLL

Prozessbeschreibung: Es wird eine vollständig saubere Badewanne ohne Seifen oder andere Badezusätze verwendet. Leitungswasser kann verwendet werden, da Chlordioxid Schwermetalle durch Oxidation entfernt. Für sehr empfindliche Menschen können Sie sehr heißes Wasser verwenden und es einige Minuten in der Badewanne ruhen lassen, damit das darin enthaltene gewöhnliche Chlor verdunstet.

1. Die Badewanne ist gut gereinigt. Sie müssen keine Seife oder andere Chemikalien ins Wasser geben.
2. Aktivieren Sie 30-60 Tropfen Natriumchlorit (NaClO_2) mit Aktivator HCL 4% in einem Glas, abhängig von der Menge des verwendeten Wassers. Je mehr Wasser, desto mehr Chlordioxid.
3. Füllen Sie die Badewanne mit Wasser bei Körpertemperatur. Fügen Sie keine Seife, Parfüm, Shampoo oder Kinderspielzeug hinzu, um eine gute Belüftung im Badezimmer zu gewährleisten.
4. Legen Sie die aktivierte CD in die Badewanne und verteilen Sie sie gut. Die Wassermenge verringert nicht die Menge an freigesetztem ClO_2 -Gas.
5. Das Bad wird durch Benetzen des gesamten Körpers einschließlich Kopf und Kopfhaut eingenommen. Es besteht kein Grund zur Sorge, falls Wasser in die Augen gelangt, da CD bei dieser verdünnten Dosis nicht schädlich ist.
6. Sie können dann etwas mehr heißes Wasser hinzufügen, da die Hitze die Poren erweitert und somit weiter in den Körper eindringt

Hinweis: Infos aus dem Internet sind keine Heilversprechen. Für Fragen und weiter Infos kontaktieren Sie ihren Arzt, Therapeuten oder Naturheilarzt Ihres Vertrauens.

PROTOKOLL M.

WIE MALARIA, MIT HOHEN DOSEN

Bei Jim Humbles akuter Malaria bei Erwachsenen werden zwei einzelne 15-Tropfen-Dosen aktivierter CD sowie ein bis zwei Stunden später eine zweite 15-Tropfen-Dosis aktivierter CD eingenommen. Die meisten Symptome sollten etwa drei Stunden nach der zweiten Dosis verschwunden sein. Wenn die Symptome anhalten, werden danach stündlich drei Tropfen aufgetragen. Bei Übelkeit wird die Dosis reduziert. Die Behandlung wird gefolgt, jedoch nicht mit mehr als drei Tropfen pro Stunde. Bei Kindern wird bis zu einem Tropfen pro vier Kilo Körpergewicht angewendet.

Wenn der Patient nach diesem Eingriff weiterhin krank ist, liegt dies nicht an Malaria, sondern an einer anderen Krankheit. Dengue-Fieber wird oft mit Malaria verwechselt, beide werden von einer Mücke übertragen. Während Malaria ein Parasit ist, ist Dengue-Fieber ein Virus und das entsprechende Protokoll ist Protokoll F (altes häufiges Protokoll CDS 115).

Ein fortgeschritteneres alternatives Protokoll, das kein Erbrechen verursacht, kann ebenfalls verwendet werden, wie dies beim klassischen Protokoll der Fall sein kann.

Malaria Advanced Protocol

Wenn der erwachsene Patient sehr schwach ist:

- 8 ml CDS in der ersten Fütterung
- 5 ml CDS in der zweiten Stunde
- 5 ml CDS in der vierten Stunde
- 6 ml CDS in der sechsten Stunde
- 8 ml CDS in der achten Stunde
- 8 ml CDS... im Schlaf

Insgesamt für den Tag: 40 ml

Malariasymptome sollten unter Verwendung dieses Protokolls für einen einzelnen Tag verschwinden. Wenn das Fieber am Ende des Tages nicht nachlässt, erhöhen Sie eine letzte Dosis auf 10 ml. Nehmen Sie Protokoll C für die nächsten Tage bis zur vollständigen Remission ein. Für Babys: 4 tägliche Dosen von 1 ml CDS alle 3 Stunden. Erhöhen Sie gegebenenfalls zwei weitere ml. Für Kinder: 5 tägliche Dosen von 1 ml mit Wasser alle 2 Stunden. 3 Tage verabreichen.

PROTOKOLL O.

ALS OPHTHALMOLOGE / OTORRINO (NASAL)

Protokoll O oder ophthalmologisches / nasales Protokoll besteht aus der Herstellung von Tropfen für ophthalmologische oder nasale Zwecke. Das Verfahren ist wie folgt:

Sie werden in einer kleinen Glasflasche mit einem Polyethylentropfer gemischt (Polyethylen (PE) ist härter als Gummi).

50 ml physiologisches Kochsalzserum

5 ml CDS

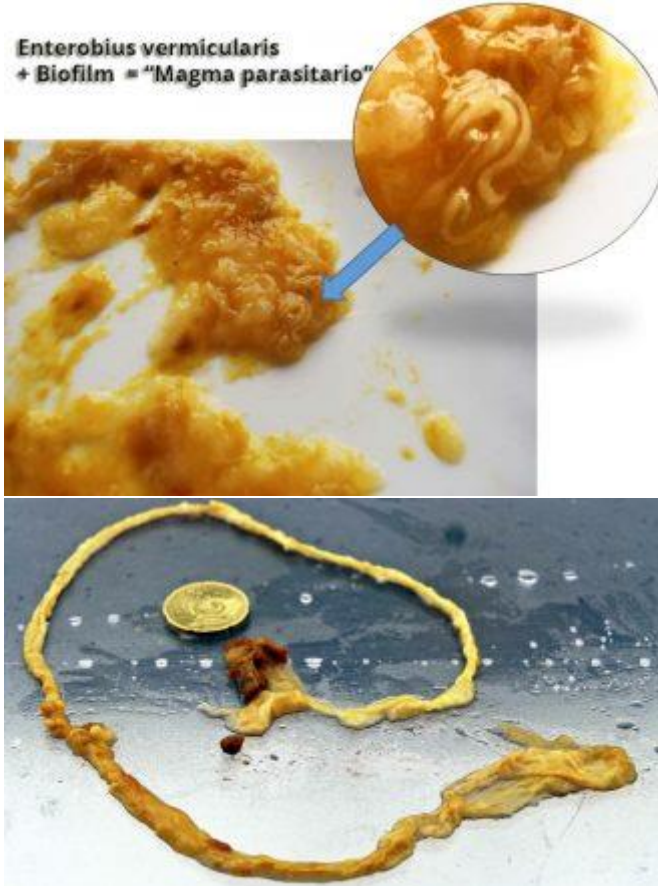
3 ml DMSO (70%)

Alle zwei Stunden werden fünf Tropfen auf das betroffene Auge (oder die betroffene Nase) aufgetragen.

Die Augentropfen und Nasentropfen sollten an einem dunklen und kühlen Ort aufbewahrt werden und a Dauer von 100% Wirksamkeit für etwa drei Tage. Danach nehmen sie schnell ab, daher wird empfohlen, sie erneut vorzubereiten. Es besteht keine Infektionsgefahr, da es sich um eine Desinfektionsflüssigkeit handelt und die Wirksamkeit mit den Tagen abnimmt.

PROTOKOLL P.

Enterobius vermicularis
+ Biofilm = "Magma parasitario"



Hinweis: Infos aus dem Internet sind keine Heilversprechen. Für Fragen und weiter Infos kontaktieren Sie ihren Arzt, Therapeuten oder Naturheilarzt Ihres Vertrauens.

ALS PARASITEN INTENSIVES PROTOKOLL

Hinweis: Bei dieser Behandlung werden keine systemischen Antiparasitika verwendet, die vom Körper des Seils 300dpi_1024x608 absorbiert werden. Dafür ist ein High-End-Zapper wie Bio-trohn® besser geeignet, da er Parasiten im Blut beseitigt, ohne zu berauschen. Dieses Protokoll ist auch für die Anwendung bei Kindern konzipiert, ohne dass Blut und Körper aufgrund seiner Dauer und Dosis übermäßig toxisch belastet werden. Mebendazol sollte nicht mit Albendazol (Albenza) verwechselt werden, das systemisch ist und eine Verschreibung erfordert. Wenn Sie einen deutlichen Befall mit Parasiten im Blut bemerken, sollte ein Arzt konsultiert werden, um dies zu bestätigen. Erst dann werden nach Ermessen des Arztes systemische Antiparasitika angewendet, die vom Blut aufgenommen werden. Die Marken dieser Antiparasitika variieren in jedem Land, Daher wird in diesem Protokoll der wichtigste chemische Wirkstoff verwendet. Sie sollten die Marke mit Ihrem Apotheker besprechen.

Tag 1

- Pyrantel Pamoate (Einzeldosis am Morgen) 10 mg / kg, verabreicht in einer Einzeldosis zusammen mit etwas Flüssigkeit. Bei flüssiger Präsentation enthält ein 5 ml Teelöffel 250 mg (für 60 kg drei 5 ml Teelöffel). Nehmen Sie 3 Tabletten in Form von 60 kg ein.
- Kieselgur (zwei Dosen). Ein Dessert-Teelöffel zweimal täglich zu den Mahlzeiten, vorzugsweise Flüssigkeiten. Morgen und Nachmittag.

Tag 2

- Mebendazol (zwei Dosen) 100 mg alle zwölf Stunden. Eine Pille morgens und eine abends.
- Kieselgur (zwei Dosen). Ein Dessert-Teelöffel zweimal täglich zu den Mahlzeiten, vorzugsweise Flüssigkeiten. Morgen und Nachmittag.
- Einlauf. Zusätzliche Ausrüstung erforderlich: 2-Liter-Einlauf.

Tag 3

- Rizinusöl, zwei Esslöffel (aus der Apotheke gewürzt) auf nüchternen Magen.
- Mebendazol (zwei Dosen) 100 mg alle zwölf Stunden. Eine Pille morgens und eine abends.
- Kieselgur (zwei Dosen). Ein Dessert-Teelöffel zweimal täglich zu den Mahlzeiten, vorzugsweise Flüssigkeiten. Morgen und Nachmittag.
- Einlauf.

Tag 4

- Mebendazol (zwei Dosen) 100 mg alle zwölf Stunden. Eine Pille morgens und eine abends.
- Kieselgur (zwei Dosen). Ein Dessert-Teelöffel zweimal täglich zu den Mahlzeiten, vorzugsweise Flüssigkeiten. Morgen und Nachmittag.
- Einlauf.

Hinweis: Infos aus dem Internet sind keine Heilversprechen. Für Fragen und weiter Infos kontaktieren Sie ihren Arzt, Therapeuten oder Naturheilerarzt Ihres Vertrauens.

Tag 5

- Pyrantel Pamoate (Einzeldosis) 10 mg / kg. in einer Einzeldosis zusammen mit etwas Flüssigkeit verabreicht. Bei flüssiger Form enthält ein 5 ml Teelöffel 250 mg (für 60 kg drei 5 ml Teelöffel). Nehmen Sie 3 Tabletten in Form von 60 kg ein.
- Kieselgur (zwei Dosen). Ein Dessert-Teelöffel zweimal täglich zu den Mahlzeiten, vorzugsweise Flüssigkeiten. Morgen und Nachmittag.
- Einlauf.

Tag 6

- Rizinusöl, zwei Esslöffel (aus der Apotheke gewürzt) auf nüchternen Magen.
- Mebendazol 100 mg alle zwölf Stunden. Eine Pille morgens und eine abends.
- Kieselgur. Ein Dessert-Teelöffel zweimal täglich zu den Mahlzeiten, vorzugsweise Flüssigkeiten. Morgen und Nachmittag.
- Einlauf.

Tag 7

- Mebendazol: 100 mg alle zwölf Stunden. Eine Pille morgens und eine abends.
- Kieselgur. Ein Dessert-Teelöffel zweimal täglich zu den Mahlzeiten, vorzugsweise Flüssigkeiten. Morgen und Nachmittag.
- Einlauf.

Tag 8

- Mebendazol: 100 mg alle zwölf Stunden. Eine Pille morgens und eine abends.
- Kieselgur. Ein Dessert-Teelöffel zweimal täglich zu den Mahlzeiten, vorzugsweise Flüssigkeiten. Morgen und Nachmittag.
- Einlauf.

Tag 9 bis 18 (erster Monat)

- Rizinusöl, zwei Esslöffel (aromatisiert aus der Apotheke) auf nüchternen Magen. Es sollte entsprechend den Bedürfnissen jeder Person wiederholt werden. Bei anhaltendem Durchfall streichen.
- Kieselgur. Zweimal täglich einen Teelöffel Dessert zu den Mahlzeiten, vorzugsweise Flüssigkeiten. Morgen und Nachmittag.
- Infusion von Neem (Azadirachta Indica) (9 Tage). Drei Teelöffel Tee in einem Liter Wasser. 5 Minuten kochen lassen und den ganzen Tag trinken. Sie können auch Neem-Kapseln verwenden, da die Infusion sehr bitter ist.
- Einläufe so kontinuierlich wie möglich.

Tag 9 bis 18 (zweiter Monat)

- Rizinusöl, zwei Esslöffel (aromatisiert aus der Apotheke) auf nüchternen Magen. Es sollte entsprechend den Bedürfnissen jeder Person wiederholt werden. Bei anhaltendem Durchfall

Hinweis: Infos aus dem Internet sind keine Heilversprechen. Für Fragen und weiter Infos kontaktieren Sie ihren Arzt, Therapeuten oder Naturheilarzt Ihres Vertrauens.

streichen.

- Kieselgur. Ein Dessert-Teelöffel zweimal täglich zu den Mahlzeiten, vorzugsweise Flüssigkeiten. Morgen und Nachmittag.
- Infusion von Epazote (Chenopodium Ambrosioides) (3 Tage). Kochen Sie 1 oder 2 Esslöffel Blätter für 1 Liter Wasser für 10 Minuten, lassen Sie es ruhen und abseihen. Trinken Sie 3 Tage hintereinander 1 Tasse auf leeren Magen.
- Nehmen Sie den Rest der Tage auf leeren Magen das Aloe Vera Gel mit Saft oder Wasser.
- Einläufe so kontinuierlich wie möglich.

Tag 9 bis 18 (dritter Monat)

- Rizinusöl, zwei Esslöffel (aromatisiert aus der Apotheke) auf nüchternen Magen. Sie sollten entsprechend den Bedürfnissen jeder Person wiederholt werden. Bei anhaltendem Durchfall streichen.
- Kieselgur. Ein Dessert-Teelöffel zweimal täglich zu den Mahlzeiten, vorzugsweise Flüssigkeiten. Morgen und Nachmittag.
- Neem-Infusion. Für 9 Tage oder alternative antiparasitäre Infusion.
- Einläufe so kontinuierlich wie möglich.
- Wenn nach dem dritten Monat noch Parasiten oder große Mengen Schleim austreten, kann das Protokoll ab dem ersten Monat wieder fortgesetzt werden.

Tag 19 bis 30 (Ruhe).

Die nachteiligen Wirkungen von Mebendazol sind im Allgemeinen aufgrund seiner schlechten Absorption selten. Es kann Übelkeit, Erbrechen, Bauchschmerzen und Durchfall verursachen. Normalerweise werden diese Effekte durch die Freisetzung von Toxinen aus dem Parasiten selbst erzeugt, wenn dieser stirbt. Es kann sehr effektiv mit einer kleinen Zwiebel verabreicht werden, die anal 10 ml in etwas warmem Wasser verdünnt ist. Es wird in das Rektum eingeführt, von wo es den Dickdarm erreicht, und es wird über Nacht wirken gelassen. Dies ist insbesondere bei Oxyurase angezeigt. Es interagiert nicht mit CD oder CDS.

Mebendazol (Vermox) interagiert nicht mit Chlordioxid :

Mebendazol (Vermox), wenn es interagiert mit:

Tagamet
Ethotoin
Penicillin
Zithromax
Amoxicillin
Mephenytoin
Carbamazepin
Flagyl

Die wichtigste Wechselwirkung mit Vermox (Mebendazol) ist Flagyl (Metronidazol). Dies ist sehr wichtig! Nehmen Sie Mebendazol und Metronidazol NICHT zusammen ein. Wenn

Hinweis: Infos aus dem Internet sind keine Heilversprechen. Für Fragen und weiter Infos kontaktieren Sie ihren Arzt, Therapeuten oder Naturheilarzt Ihres Vertrauens.

sie zusammen angewendet werden, können sie das Stevens-Johnson-Syndrom verursachen, das sehr schwerwiegend sein kann .

Steinbrecher: 'Lepidium latifolium' (Steinbrecher) Sie können täglich mehrere Aufgussgetränke aus den Blättern herstellen. Lepidium Latifolium entfernt Oxalate, bei denen es sich um die oben genannten Calciumreste handelt.

Es gibt auch in Tropfen. Befolgen Sie die Anweisungen auf der Packung: Erwachsene 20-25 Tropfen, ältere Kinder 15 Tropfen und kleine Kinder 7 Tropfen.

Neem: Bereiten Sie einen Tee aus den Blättern zu, 1 Teebeutel in 1 Liter Wasser (falls erforderlich, fügen Sie Stevia hinzu, weil es bitter ist). Neem-Kapseln können ebenfalls verwendet werden.

Rizinusöl: 1 Teelöffel für jüngere Kinder, 2 Teelöffel für ältere Kinder. Eine andere Möglichkeit ist die Einnahme von Rizinusöl in Kapseln.

Isotonisches Meerwasser:

Mischen Sie 1 Teil Meerwasser mit 3 Teilen Mineralwasser.

Gewicht bis zu 14 kg: 10 ml. Meerwasser + 30 ml. Mineralwasser.

Gewicht 14-23 kg (20 bis 50 Pfund): 20 ml. Meerwasser + 60 ml. Mineralwasser.

Gewicht 24-35 kg: 30 ml. Meerwasser + 90 ml. Mineralwasser.

Gewicht größer als 35 kg: 50 bis 150 ml. Meerwasser + 150 bis 450 ml. Mineralwasser.

Wenn

mehr Mineralien benötigt werden, kann mehr Meerwasser mit Wasser gemischt werden (dreimal täglich oder öfter) .

PROTOKOLL Q.

WIE BRENNT

Es gibt zwei Möglichkeiten, sie zu behandeln: Wenn es sich um eine schwere Verbrennung handelt, ist es vorzuziehen, CDS 0,3% (3000 ppm) direkt als Spray auf die Verbrennung aufzutragen. Normalerweise ist eine Erleichterung unmittelbar nach dem Auftragen zu spüren.

- Sie können eine Serviette auch in CDS einweichen und auf den Bereich auftragen. Der Vorteil dieser Methode besteht darin, dass sie mehrmals wiederholt werden kann und später nicht mehr gewaschen werden muss, da sie aufgrund des pH-Werts keine Verätzungen verursacht.

Hinweis: Infos aus dem Internet sind keine Heilversprechen. Für Fragen und weiter Infos kontaktieren Sie ihren Arzt, Therapeuten oder Naturheilarzt Ihres Vertrauens.

PROTOKOLL R.

ALS REKTAL MIT KNOPF

6 ml CDS (oder sechs aktivierte Tropfen) in einem Glas Wasser und 150 ml Wasser werden bei Körpertemperatur zugegeben. Es wird mit einer Glühbirne absorbiert, die die Innenluft entfernt, und Vaseline oder Gleitcreme wird auf die Spitze aufgetragen. Anschließend wird es in das Rektum eingeführt, wodurch der Knopf vollständig entleert wird. Die Flüssigkeit wird vor dem Evakuieren etwa drei Minuten lang zurückgehalten.

Dieses Protokoll ist optimal für Analfissuren, Hämorrhoiden und insbesondere bei Prostatakrebs, wo es nach jedem Stuhlgang angewendet wird. Es ist ein einfaches Protokoll ohne Nebenwirkungen, aber sehr effektiv.

Hinweis: Infos aus dem Internet sind keine Heilversprechen. Für Fragen und weiter Infos kontaktieren Sie ihren Arzt, Therapeuten oder Naturheilarzt Ihres Vertrauens.

PROTOKOLL S.

ALS EMPFINDLICH, MIT EINER SEHR KLEINEN DOSIERUNG

Das S-Protokoll oder Sensitive-Protokoll ist für Personen gedacht, die CDS nicht auf die gleiche Weise wie die meisten anderen einnehmen können.

CDS wird verwendet, weil es erträglicher ist und weniger Nebenwirkungen hat.

Hierzu wird 1 ml CDS für 500 ml Wasser verwendet, das am ersten Tag verteilt wird. Am zweiten Tag werden 2 ml CDS in 1 l Wasser verwendet. Wenn es keine Rückschläge gibt (und normalerweise auch nicht), kann die Dosis von hier aus jeden Tag auf 1 ml mehr pro Liter erhöht werden, bis 10 ml CDS pro Liter Wasser erreicht sind.

Hinweis: Infos aus dem Internet sind keine Heilversprechen. Für Fragen und weiter Infos kontaktieren Sie ihren Arzt, Therapeuten oder Naturheilarzt Ihres Vertrauens.

Besuchen sie unseren [Web-Shop](https://urs-raschle.ch/shop) urs-raschle.ch/shop



CDL / CDS / MMS finden Sie unter «[Steigerung der Gesundheit](#)»



<https://bit.ly/3oud8N6>
CHF 49.90



<https://bit.ly/2MABvj>
CHF 24.90



<https://bit.ly/3tb1v1d>
CHF 21.90

Hinweis: Infos aus dem Internet sind keine Heilversprechen. Für Fragen und weiter Infos kontaktieren Sie ihren Arzt, Therapeuten oder Naturheilarzt Ihres Vertrauens.

gesund leben

besser schlafen

effektiver arbeiten